

# Intelektuální reformulace magie

[ Samuel Zajíček ]

Tato přednáška se sice má jmenovat „Intelektuální reformulace magie“, ale názvu nakonec příliš nedostojím. Poměrně záhy jsem si totiž uvědomil, že jde o téma příliš obsáhlé a že bych o něm mohl přednášet libovolně dlouho, aniž bych je vyčerpал. Úkol jsem si proto trochu zjednodušil, a místo reformulace magie se pokusím odpovědět na otázku „Co je to magie?“, případně na otázku související, totiž „Jak odpovídat lidem, kteří se ptají, co je to magie?“ Kladu si tak zároveň otázku, pro koho je tato přednáška určena – a vidím dvě cílové skupiny. Jednou jsou kolegové magici, kterým neustále někdo klade podobné otázky, a oni na ně nedokážou příliš jasně odpovědět, druhou pak právě ti lidé, kteří se jich ptají.

Dotaz „Co je to magie?“ by se dal přeformulovat do sókratovské otázky „Co je [podstatou] X?“, kde si za X dosazujeme například krásno, dobro,

stůl, dokonalou obec, spravedlnost a tak dále. Nejdříve se tímto způsobem zeptám na podstatu malířství a modelářství, tedy podstatu věcí, u nichž máme patrně všichni podobné (ne)pochopení, protože všichni jsme už asi někdy něco namalovali nebo vymodelovali. Když si tedy kladu otázku „Co je to malířství?“ nebo „Co je podstatou malířství?“, mohu odpovědět na několika úrovních. První je ta nejbanálnější: podstatou malířství je to, že někdo vezme štětec, namočí jej do barvy a dělá skvrny na plátně (podobně u modelářství: když pozorujeme modeláře a nerozumíme tomu, co dělá, vidíme jen slepování výlisků, případně vyřezávání z balsy a jsou to pro nás naprosto absurdní úkony). Na druhé úrovni pak odpovídáme: podstatou malířství je teorie kompozice, perspektivy, znalost anatomických souvislostí a podobně (v modelářství to bude něco analogického: musíme vědět, že Lepí-M žírá polystyren, že dílek B7 patří k dílku A6 a ne k dílku A5 a tak dále). Jde tedy o teoretickou úroveň pracovních postupů a konceptů: proč se barvy nanášejí zrovna tímto způsobem, jak přesně se při projekci na plátno zmenšují vzdalující se objekty... U této úrovně již existují lidé, kteří malířství redukují právě na tyto postupy a domnívají se, že podstatou malířství je znát geometrické vztahy a anatomii; naše další zkoumání jim připadá nezajímavé či nevystihující podstatu. My ale můžeme postoupit ještě o jednu úroveň výš a říci, že podstatou malířství je především vytváření obrazů. Vytváření konkrétních děl, produktů, které lze vystavit v galerii. Malířství je pak chápáno jako produktivní činnost. A poslední rovina, kterou mohu myslet, se už týká i subjektu: na ní je podstatou malířství vyjadřování sebe sama. V předchozích pojetích vlastně malíř není příliš podstatný, totéž by mohl dělat i stroj, avšak na této rovině je zásadní existence tvůrce, který dostane geniální nápad, vezme plátno, štětec a barvy a maluje – potřebuje něco vyjádřit, něco ze sebe dostat.

Podobným způsobem mohu odpovídat i na otázku „Co je to magie?“. Na úrovni poskvřňování plátna barvou by stály konkrétní techniky, resp. jejich jevová forma – malování pantaklů, hledění do magického zrcadla, poží-

vání drog a tak dále. Na druhé úrovni by to byla magická teorie a hermetická filosofie, která podává zdůvodnění: vysvětluje například, proč mám pantakl dělat zrovna tímto a ne jiným konkrétním způsobem, kterým způsobem a kdy hledět do magického zrcadla atd. Na třetí úrovni (na níž malířství produkuje obrazy) produkuje magie působení. Působení na svět a na subjekt – a subjekt schválně zdůrazňuji, aby bylo zřejmé, že důležité jsou oba směry, ven i dovnitř. Do tohoto ranku by spadala tradiční definice magie jako schopnost působit změnu ve shodě s vůlí.<sup>1</sup> Na poslední úrovni je podstatou magie důvod, proč se jí vlastně člověk zabývá: blaženost v aristotelském slova smyslu „eudaimonia“, zdokonalování sebe sama až k dokonalosti Dobra.

Podívejme se konkrétně, jak tyto roviny fungují například u magické evokace, která je jednou ze základních magických technik. Na technické rovině jde vlastně o něco jako kuchařský recept. Vyberu si bytost, kterou chci evokovat a zjistím si její vlastnosti, které jsou buď někde popsány, nebo je získám nějakým jiným způsobem (chci-li třeba evokovat bytost, která sídlí v lese, musím se do toho lesa vydat a zjistit, co je daná bytost zač). Pak mohu začít s adaptací. To například znamená, že začnu jíst jídlo, které je s touto bytostí v souladu (nerealistický, ale konkrétní příklad: má-li výrazné španělské rysy, začnu jíst španělskou kuchyni). Pochopitelně, že při vyvolávání bytosti z nějaké vzdálené země nebudu jíst vepřo – knedlo – zelo; všim, co dělám, se budu snažit co nejvíc přiblížit oné bytosti. Má-li sytě rudou, ohňovou barvu, začnu kolem sebe kupit barvy s ní souladné a zároveň budu poslouchat souladnou hudbu (u energických bytostí třeba Rammstein, u éterických gregoriánské chorály či jemný ambient). Před provedením rituálu pak vytvořím oltář, materiální věc, která symbolizuje bytost i prostředí, ve kterém se má objevit. I oltář by měl být s bytostí v souladu, není rozumné vyvolávat ryze přírodní bytost na oltáři ze železobetonu. Totéž platí o vykuřování souladnou vůní atd. Nakonec provedu ri-

---

1 Aleister Crowley, *Magick Without Tears*: „Magick is the Science and Art of causing Change to occur in conformity with Will.“

tuál, který už většinou není vázán na konkrétní bytost, ale má univerzální charakter.

Toto vše se dá pozorovat, etnologové o tom tudíž píší rozsáhlé monografie, ačkoli vlastně příliš nerozumějí; omezili se na první, jevovou rovinu pochopení podstaty.<sup>2</sup> Potom přijde religionista a hledá onu další, teoretickou rovinu.<sup>3</sup> Mluví například o tom, že onu požadovanou souladnost barev, chutí a vůní je možné podchytit teoreticky, a zmiňuje teorii *sympatií*. Jádro této teorie tkví v názoru, že podobné věci jsou podstatným způsobem propojeny. Například se předpokládá, že evokovaná bytost je určitým atributem Boha, určitým přízpůsobením Jednoty, a věci, které jsou s ní souladné, jsou jejími „dětmi“, jejími zhmotněními, příbuznými v pomyslném genealogickém stromu Stvoření, ve kterém je praotcem všeho Jedno. Další velmi rozšířenou vysvětlující teorií je *sugesce*: devadesát procent magické práce je nepochybně vysvětlitelné (auto)sugescí. Sugesci ovšem nesmíme vnímat pejorativně; je to způsob, jakým se mág – operatér – dostává do určitého stavu vědomí. *Zvýrazňování partikularity* (což, pravda, není úplně standardní teorie) jakožto vysvětlující princip spočívá v představě, že člověka můžeme chápat jako soubytí mnoha různých vlastností. Když řeknu „on je laskavý, ale trochu prchlivý“, chci tím říct, že v něm jsou spolu přítomny prchlivost i laskavost. Při evokaci pak dochází ke zvýraznění některé z kvalit, které v člověku jsou (teorie samozřejmě předpokládá, že v člověku jsou kvality všechny, byť některé zcela potlačeny). Pro teoretické pochopení magie je důležitým pojmem pochopitelně i *extáze*, neboť je nutné vystoupit z běžného způsobu nazírání a dostat se do změněného stavu vědomí.

---

2 A jedná se opravdu o pochopení podstaty a nikoli nutně pouze nějakého z jejich nepodstatných případků. Toto pochopení je ale validní pouze v oblasti pozorovaných jevů a jakési oblasti „linearity“, kde lze věc uchopit extrapolací.

3 Abychom jim nekřivdili, poznamenejme, že soudobí etnologové bývají vyzbrojeni i solidním religionistickým zázemím. Vrcholnou ukázkou práce takto zaměřených badatelů je například kniha Victora Turnera *Průběh rituálu*.



*Obr. 1 Digitálně upravená fotografie lesa*

Na obr. 1 vidíte příklad toho, jak může obraz působit v magickém smyslu sugestivně. Toto digitálně upravené zobrazení lesa má tu zajímavou vlastnost, že netriviálním způsobem vrhá pohled člověka do středu a při prohlížení vyvolává téměř fyzický pocit vtahování. Jen nesnadno je možné udržet potřebnou distanci; a právě ve zrušení odstupu spočívá magická síla obrazů. Obraz vnímaný takto magicky vyvolává pohyb duše, a kdybychom věděli, jak vyvolat pohyb souladný s konkrétními kvalitami, mohli bychom je v sobě tímto způsobem zpřítomňovat. Abych ukázal, že tento projekt není beznadějný, ba naopak, zvolil jsem tři diametrálně odlišně působící obrazy od stejného autora.

Na ilustraci k *Ráji z Dantovy Božské komedie* od Gustava Doré (viz obr. 2) vidíme, jak andělé létají v mnoha kruzích a spirálách kolem jasného středu.



*Obr. 2 Božská komedie*



*Obr. 3 Sabat čarodějnic*



*Obr. 4 Enigma: na obzoru je vypálené město, kolem leží mrtví lidé a anděl se sklání před sfinjou*

Tento střed přirozeně odkazuje k Bohu a skutečně, pokud na sebe obraz necháme působit, zjistíme, že je velmi inspirativní.

Úplně jiný pocit se vytváří při pohledu na rytinu *Sabat čarodějnic* zřejmě od téhož autora (viz obr. 3). Zrušíme-li opět onu distanci, kterou by měl správný kritik mít, začíná na nás i tento obraz působit magicky. Třetí ukázkou je beznadějný obraz jménem *Enigma* (viz obr. 4).

Připustíme-li, že tyto obrazy nějak konkrétně a přitom rozdílně působí, přirozeně vyvstává otázka, zda nelze požadované kvality vyjádřit jednodušším způsobem. Není přece důvod, proč bychom stejnou „moc“ nepřiznali třeba i pantaklu Vehujaha (viz obr. 5) z *Klíčků Šalamounových* Eliphase Léviho.



Obr. 5 Pantakl Vehuiaha

Jan Kefer o něm píše: „Tři příčky kříže směrem dolů, delší a delší, nutí oční svaly k rovnoměrně vystupňované námaze. Protože délka příček roste směrem dolů, kde námaha svalů uvnitř oka je stále zvyšována, nastává vyrovňování této námahy větší viditelností, rostoucí úměrně se vzdáleností od pozorovaného středu obrazce. Tím se vybavuje pocit spokojenosti ve vnitřní hrudi. Inspirace je dokonalá.“<sup>4</sup> Nejsem si sice na rozdíl od Jana Kefera jist tím, že by vliv tohoto obrazce souvisel s únavou očních nervů, leč pokud připustíme, že dříve zmiňované obrazy na člověka působí, je při-

---

4 Jan Kefer, *Theurgie magické evokace*

rozené, že i takovýto poměrně jednoduchý obraz ovlivňuje jedince, který k tomu má potřebné zkušenosti.<sup>5</sup> Této impresi říkejme v souladu územ „pocitový šém“.<sup>6</sup> Na jeho základě pak můžeme – chceme-li být osvíceni Duchem svatým – evokovat Vehujaha, „génia ostrovtipu, vědeckých a uměleckých schopností...“<sup>7</sup>

V souvislosti s vysvětlujícími principy jsem se zmínil o „zvýrazňování partikularity“. Člověka si mohu představovat jako konglomerát mnoha jednoduchých osobností. V případě, že pak chci pracovat s určitou entitou či kvalitou, postupně ji adaptační prací, laděním se na pocitový šém jí přináležející, zvýrazňuji, až mi nakonec zbude v extatickém zážitku při evokaci jen ona sama.

Proč to ale vůbec dělám? Touto otázkou se dostáváme skokem na čtvrtou rovinu, o níž jsem v souvislosti s malířstvím mluvil jako o vyjadřování sebe sama. Jiří Toman před necelými třiceti lety napsal knihu *Jak zdokonalovat sám sebe* – a já se domnívám, že přesně o to jde i v případě magie. Magickou práci chápu především jako trénink sebe sama. Cvičím se, protože mám nějaký nedostatek – například trpím obžerstvím. S touto kvalitou proto začnu pracovat: během přípravy na evokaci ji v sobě zvýrazňuji nad všechny ostatní, až ji dokážu objektivizovat, postavit před sebe a následně s ní během evokace nějak nakládám. Postavím před sebe bytost, která je touto kvalitou definovaná, a dokážu s ní komunikovat – to je velmi důležitá schopnost evokátora. O „evokaci“ se koneckonců mluví právě proto, že nutně dochází k zbytočnosti evokovaných kvalit<sup>8</sup>. I kdybych nevěřil na anděly, měl bych jakožto magik věřit na nějaké univerzálie a jedna z mých zásad-

---

5 Nutnost průpravy ovšem není nic zvláštního. Obecně je nutné naučit se dívat. Nejmarkantněji je to nahlédnutelné u recepcie abstraktních obrazů nebo u pozorování mikroskopem.

6 Pro rozvedení tohoto pojmu viz např. Jozef Karika, *Slovanská magie*.

7 Věříme-li ovšem Janu Keferovi. V každém případě však obraz *nějaký* pocitový šém obsahuje.

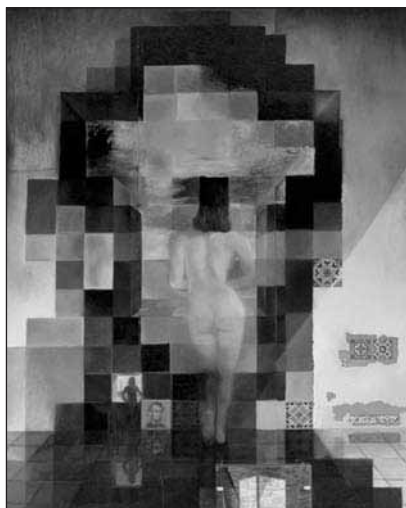
8 Evokace je spojením latinských slov *ex* (z) a *vocare* (volat), tedy doslovně vy-volávání. Není příliš efektivní volat na neživé předměty.

ních schopností by měla spočívat v tom, že dokážu těmto kvalitám věnovat vědomí a jednotu bytosti, abych s nimi mohl komunikovat.

Dalším důvodem, proč se zabývat evokací, je poznávání nových schopností, vlastností, které ještě nemám, ale chci je v sobě objevit. Zjistím třeba ze starších pramenů, že někdo pracoval s konkrétní vlastností – s konkrétní bytostí – a že já sám na sobě tuto vlastnost nepozoruji, neznám ji. Právě evokační práce mi umožní tento tenký pramínek, tuto dosud podprahovou vlastnost povýšit nad práh, objektivizovat ji a dále s ní pracovat (respektive ji „zbytotnit“ a pak ji sobě „představit“).

Třetím důvodem, proč se věnovat magii, a zároveň důvodem, který se člověku asi vybaví nejčastěji, je působení na svět. V této souvislosti si můžeme položit několik otázek, například: „Lze dělat v rámci tohoto modelu zázračné věci?“ Já nevím – a nepovažuji to ani za důležité, protože zázraky se míjejí s podstatou magie, jak ji chápu já, totiž s přibližováním se blaženosti, což je moment, který akcentuji především. I kdyby nebylo možné dělat zázraky, přesto by magie měla smysl v tom, co prokazatelně umí – v kultivování člověka. Můžeme se zeptat i na jinou věc: „Mluvíte o andělech a hierarchiích, o konglomerátu bytostí v člověku... Existují vůbec?“ Myslím, že tato otázka nedává dobrý smysl. Stejně tak se můžeme ptát, zda existují elektrony, věci kolem nás, vesmír nebo něco za zdí, kam zrovna nevidím. Odpovědi plynou z určité víry. Proč bych tedy nemohl věřit na anděly, pokud se nějak zásadně nevyklučují s lidskou zkušeností a pokud mi v nějakém smyslu umožňují se zážitkovou realitou lépe pracovat? Poslední otázka by mohla znít: „Lze pomocí magie způsobit změnu v sobě a ve svém okolí?“ V sobě určitě ano, magie v tomto smyslu funguje minimálně stejně dobře jako aplikovaná psychologie nebo filosofie. Věřím, že magie dokáže působit i na okolní svět. Tento názor s sebou ovšem přináší problém: jak je taková věc možná bez nějaké páté síly?

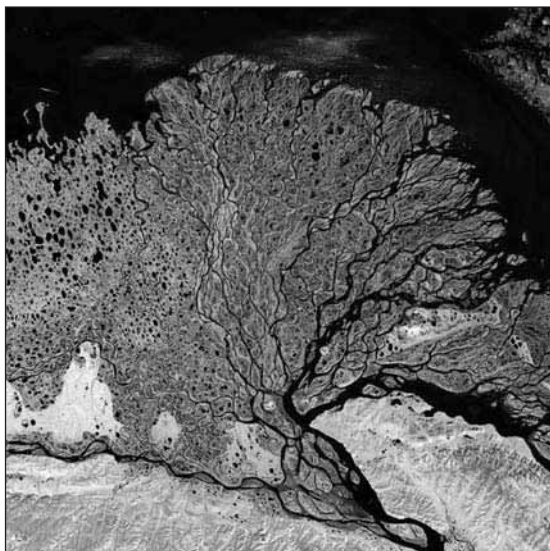
Pátou silou chápu sílu stojící mimo čtyři známé interakce – gravitační, slabou, silnou a elektromagnetickou. Existuje tedy snad další interakce,



*Obr. 6 Obrázek Galie hledící na Středozevní moře, který se ve vzdálenosti dvaceti metrů mění na portrét Abrahama Lincolna*

kerou neznáme? Jsem přesvědčen, že si pro vysvětlení většiny magie vystačíme i bez páté síly. Pomůže nám při tom „pattern recognition facility“, tedy schopnost mozku rozeznávat vzory. Nechci zde rekonstruovat rozsáhlé výsledky tvarové psychologie, kognitivních věd či fenomenologie vnímání, zaměřím se jen na jeden moment, který považuji za podstatný – změnu smyslu přechodem od části k celku. Dobrým příkladem toho, jak lze takto vnímat jednu věc dvěma způsoby, aniž by se přitom změnila její materiální povaha, je Dalího *Obrázek Galie hledící na Středozevní moře, který se ve vzdálenosti dvaceti metrů mění na portrét Abrahama Lincolna* (viz obr. 6).

Pokud se na obraz dívám lokálně, vidím spoustu kostiček a Galu, která se patrně dívá na Středozevní moře. Když od obrazu odstoupím – a právě proces oddálení je tu zásadní – vidím širší „pattern“, Abrahama Lincolna. Podobně tu před sebou vidím sedět buď jednotlivé lidi, nebo se „oddálím“ a vidím plénium. Určitě už se vám stalo, že jste přišli na nějaké místo a vní-



Obr. 7 Delta Leny

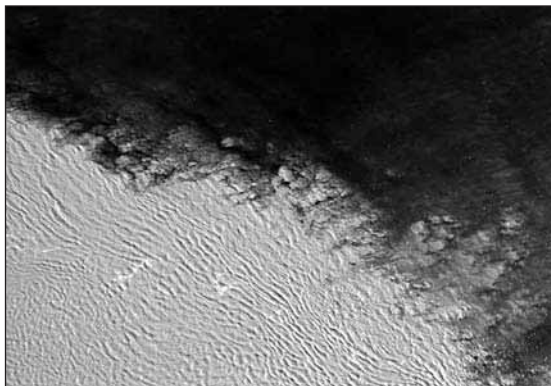
mali jste je jako „ponuré“. Mohli byste jistě jmenovat spoustu jednotlivostí, které vám na onom místě připadají temné či ponuré – ale ta pravá, správná ponurost opět vzniká teprve při oddálení, při složení partikularit do jednoty pocitu.

Obrázky, o nichž budu dále hovořit, chci demonstrovat zvláštní charakter reálných přechodů mezi dvěma věcmi.

Na obr. 7 je delta ruské řeky Leny. Vidíme, že nejde o jasný ostrý přechod mezi vodou a pevninou: pevnina jistým způsobem zasahuje do vody a voda do pevniny a vzniká tak přirozeně fraktální hranice. Nelze říci, co je ještě řeka, co je už moře, co je pevnina a co je voda. Ještě zřetelnější je to na obr. 8, fotografii, která se jmenuje *The Death of a River*.<sup>9</sup>

---

9 K 26. 2. 2008 byl článek *The Death of a River* obsahující tuto fotografii k vidění na internetové adrese <http://members.accessbee.com/aorange/utah/river2/river2.html>



*Obr. 8 Smrt řeky Colorado*

Nejde ani o to, co konkrétně je na ní zobrazeno, podstatné je, že jde opět o jakýsi přechod. Nedokážeme určit, kde jedna věc začíná a druhá končí, rozhraní není přesně dané. Proč o tom mluvím? Protože jde právě o změnu, která nastane při pohledu zdálky. Budu-li pozorovat jednotlivosti, ztratím jejich bytostnou souvislost; když naopak obraz oddálím, nemohu mluvit o jednotlivých prvcích, z nichž se vzor skládá. Když se snažím vyjádřit, co zakládá ponurost nějaké scenérie, přibližuji se vlastně k hranici podobného charakteru. Každá jednotlivost je jistým způsobem sama za sebe, ale jistým způsobem i za celek. Místo je ponuré, protože je v něm málo světla. Ale samotné světelné podmínky ponurost nezpůsobují. Celek a část zde tvoří ono fraktální rozhraní.

Další zajímavou analogií je pálená vodka a vodka smíchaná z lihu, vody a cukru. Ve druhém případě nedochází k onomu bytostnému prolnutí složek na mikroskopické úrovni, jež je nutné k tomu, aby vzniklo něco nového – dobrá vodka. V nekvalitních vodkách koneckonců cítíte alkohol, vodu a cukr odděleně; nevzniká skutečný „organismus“.<sup>10</sup> Nejkrásnějšími příkla-

---

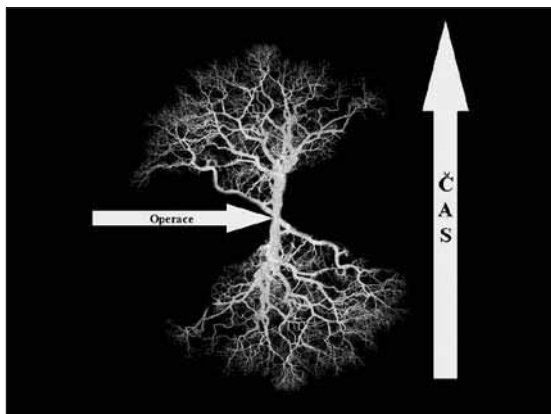
<sup>10</sup> Organismem tu je myšleno něco mezi chaotickým a čistě mechanickým systémem. Klíčovým pojmem při uchopování organismů v tomto pojetí je pojem „smyslu“.



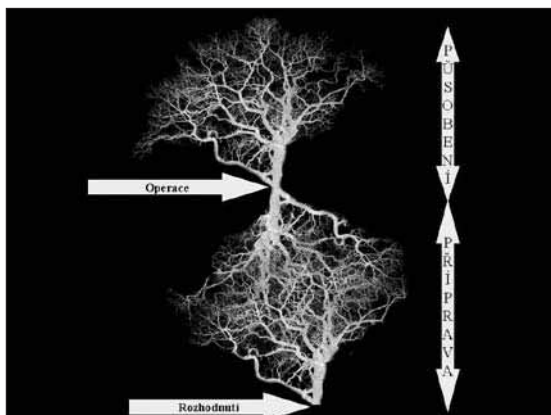
*Obr. 9 Vrůstání do nebe*

dy tohoto principu jsou ale věci živé. Zkuste si představit, že strom vlastně vrůstá do nebe, že se chce s nebem spojit, proto se ztenčuje a zmenšuje až do té nejposlednější větévky.

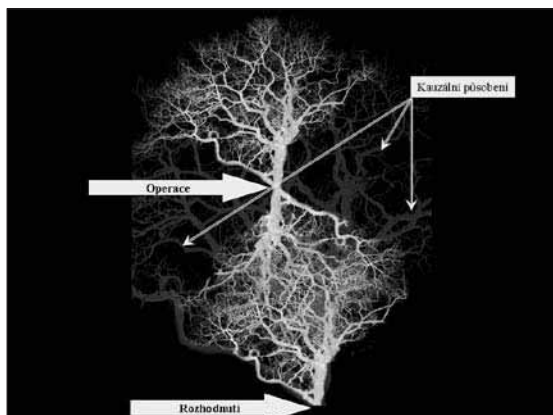
Onen strom dále využiji pro popis modelu magického působení bez páté (nadpřirozené) síly. Základní myšlenkou modelu znázorněného na obr. 10 je, že jednotlivé události – akty mého jednání – se nemusejí tříštit takovým způsobem, jakým se obvykle tříští, jejich kauzální důsledky nemusejí odplývat do nekonečna, ale naopak se mohou potencovat, až dojde k vzniku toho, čemu se říká „kauzální nexus“. To je moment realizace magické operace, která je vrcholem, extází veškerého předchozího uvažování a jednání. Důsledky magické operace začnou vzápětí vrůstat do světa, čímž samozřejmě svět promění. Důležité je, a to je základní předpoklad



Obr. 10 Magická operace jako nexus lokálních akcí



Obr. 11 Magická operace se zahrnutým momentem rozhodnutí



Obr. 12 Magická operace s vyznačeným kauzálním působením

našeho modelu, že tato proměna není náhodná – při magické operaci jsme schopni měnit svět vědomě, v souladu s vůlí.

Ve skutečnosti ovšem naše znázornění magické operace není přesné; mělo by vypadat spíše trochu jinak (viz obr. 11). Na počátku všeho stojí volní akt, samotné rozhodnutí provést za nějakým účelem magickou operaci. Následuje přípravné jednání, přičemž každý akt tohoto jednání provádíme s vědomím oné budoucí operace; jde vlastně o dokonalou adaptaci.

Pokud zkoumáme dopady naší operace, může vyvstat otázka, jak je možné, že ve své podstatě lokální akt (vlastní operace) působí nelokálně – že dnes tady provedu operaci a zítra na jiném místě dejme tomu někdo zemře. Mohlo by se zdát, že takovýto druh operace s rychlými účinky předpokládá jakousi nelokalitu, nekonečně rychlé šíření důsledků našich činů. Nesmím ale opomenout fakt, že už ve chvíli, kdy udělám rozhodnutí operaci provést, začne toto rozhodnutí a každý další akt jednání při adaptaci působit, jak je to naznačeno na obr. 12.

Není proto divné, že ve chvíli operace je již vše připraveno k tomu, aby – když se podržím svého příkladu – někdo zemřel.<sup>11</sup>

Chceme-li působit na svět bez páté síly, musíme se oddálit, abychom viděli „pattern“ – tvar, celou situaci.<sup>12</sup> Takto vytvořený vzor je pak možno před sebe představit jakožto objekt, zbytnostnit jej a pak s ním jakožto bytostí komunikovat. Ramsey Dukes, který se v sedmdesátých letech zabýval analýzou magie, také mluví o tom, že její přednost je právě v možnosti převést manipulaci na komunikaci.<sup>13</sup> Předpokládá, že člověk je tvor ryze sociální a jednou z jeho nejstarších mohutností je schopnost komunikace, empatie, schopnost zacházení s bytostí a rozpoznávání, co bytost chce, jaké má vlastnosti a tak dále. Schopnost pochopit, že se má matka zlobí, je pravděpodobně daleko starší než reflexe fyzikálních zákonů a matematiky.

Mohlo by se zdát, že výše popisované jednání je něco složitějšího, že důsledky mých aktů se vždy rozplývají a že koncept je sice hezký, avšak ne-realistický. Že není v moci člověka takto jednat. To, co jsem ale popisoval v souvislosti s magickým působením, není nic jiného než běžné cílevědomé jednání; jen pracuji s trochu jinými entitami. Princip je nicméně stejný jako na obr. 12: co například děláte, když plánujete dovolenou? Rozhodnete se, že pojedete na dovolenou, ale nemáte na ni peníze. Začnete tedy shánět peníze a zároveň si zjišťovat něco o místě, kam se chcete vypravit, prozkoumáte možnosti dopravy, poptáte se, kdo by jel s vámi a podobně. Vaše

---

11 Může vzniknout záluďná otázka, zda když je již vše připraveno, existuje ještě vůbec potřeba realizovat vlastní magickou operaci. Bez zaváhání lze odpovědět na trochu jinou otázku: rozhodně nelze již předem, ani podvědomě, počítat s tím, že operaci neprovedeme. Pokud bychom s tím počítali, neexistoval by úběžník našich činů a tyto by se standardním způsobem rozplynuly do nekonečna. Co se týče možnosti „osudového selhání možnosti“ (na připravený oltář dopadne meteorit), v rámci diskursu této přednášky nejsem schopen odpovědět.

12 Touto situací je obecně „celý svět jak byl, je a bude“. To je ovšem nerealistické megalomanství. V reálných situacích se taková situace zavine do svého smyslu (utvoří smysluplné tělo) daleko dříve, obvykle na škále „místa“ (odpovědi na otázku „kde jsi“) a „současnosti“ (odpovědi na otázku „co teď děláš“).

13 Ramsey Dukes, *S.S.O.T.B.M.E. – An essay on magic*

jednání se začne rozšiřovat a zahrnovat více lidí a institucí, žijete přípravami. Zároveň v jistou chvíli musí vše začít konvergovat k jednomu bodu – k samotné dovolené. Dovolená má pak pochopitelně určité dozvuky: zlomil jsem si tam třeba nohu a cestovní kancelář zkrachovala, ale mám nádherné fotky, kterými se budu ještě léta chlubit. Kromě toho bude mít důsledky i mé přípravné jednání: abych měl víc peněz, začal jsem víc pracovat, firma lépe prosperuje, začali si mě více vážit... Mé jednání s cílem jet na dovolenou je tedy co do struktury klasická magická akce – ovšem až na to, že neprovozují magii. To, co zde chci především zdůraznit, je skutečnost, že důsledky magické operace jsou mnohdy především důsledky příprav na tuto operaci. Magická operace bez příprav je buď protimluv, nebo jde o jiný typ magické operace, než který jsem zde popsal.<sup>14</sup>

Je jistě namístě se ptát, proč se zabývat zrovna magií, když jde zkrátka jen o jednání zaměřené na cíl, operující s trochu podivnými pojmy. Podívejme se ale postupně na možné alternativy:

Věda. Problém vědy je v tom, že odstraňuje subjekt. Zabývá se poznáním a toto poznání objektivizuje. I v magii určitým způsobem poznáváme, je to ale jiné než vědecké poznání – vědě chybí (nebo je skryto<sup>15</sup>) zpětné působení na subjekt. Naopak v magii je zpětné působení ústředním motivem.

Filosofie. Filosofie by mohla být relevantní alternativou magie, kdyby si zachovala svou původní universalitu. Tak, jak se v současné době standardně provozuje, ale příliš protežuje logickou část mysli na úkor ostatních, což vede v lepším případě k zaujatosti teoretického postoje (odstupu od života), v horším případě k pouhé mnohoučenosti.

Psychologie. Stěžejní částí psychologie je psychoterapie – ale my ne-

---

14 Je možné mluvit i o jiných druzích magické operace, například o operacích, které mají dlouhodobě sjednocovat operatérovo jednání za nějakým účelem (kupříkladu akt „předsevzetí“). I při těchto operacích je příprava vhodná, nicméně není nutná.

15 Není-li skryto a tematizuje-li se, patří do sociologie vědy, nikoli do vědy samé. Tato sociologie ovšem pojímá vědce jako své předměty, čímž opět ruší subjekt.

chceme dělat psychoterapii, nechceme léčit. Nechceme dokonce ani zkoumat, jak mysl funguje, což je další velké psychologické téma. Jde nám o zdokonalování zdravých lidí, o konkrétní postupy, a psychologie primárně ke zdokonalování neslouží a konkrétní postupy nedává. K tomu naopak slouží například autogenní trénink.

Autogenní trénink, Silvova metoda, Modrá alfa a podobně jsou techniky, kterých se v posledních několika desítkách let vyrojilo až moc. Čistě teoreticky by mohly být také považovány za alternativu k magii, avšak jedná se o inženýrství nejhrubšího typu, pouhé využívání technik bez jakéhokoli zájmu o podstatu. Jde o zneužití nastavení člověka – tam, kde by mělo docházet ke kultivaci, jenom se vytěžuje současný stav. Autogenní trénink a Silvova metoda tedy většinou nevedou k osobnostní kultivaci svých uživatelů, ale jen k tomu, že jsou tito uživatelé nepříjemnější a nevrlejší než dřív, což vyplývá z jejich obvyklého názoru, že ke světu je třeba přistupovat jako k něčemu, čím má být manipulováno, a oni se nyní považují za držitele univerzálního nástroje k takovéto manipulaci.

V čem spočívají problémy, se kterými se potýkají mágové, když se snaží objasnit podstatu magie? Především je teorie magie málo propracovaná – není to věda, neboť jak jsem již řekl, v jejím centru stojí subjekt. I o magii se však musíme dorozumívat na pojmové úrovni, na níž nepropracovanost teorie poměrně záhy vypluje na povrch; takovou teorii pak není pracné rozbít, pokud se někdo jen trochu snaží. Souvisí to i s faktem, že mnozí lidé, kteří magické věci prožívají, nemají potřebu o nich hovořit, tematizovat je jako problém, a proto neexistuje jednotný slovník (je samozřejmě otázka, zda lze magii vůbec pomocí pojmů uchopit). Každý používá jiná označení a obrovské množství výrazů tak má více významů. Kolegové možná budou tvrdit, že i já jsem použil určitá slova v nepřipustném významu.

Další překážka spočívá v tom, že všichni pojmenováváme nějaké vnitřní skutečnosti, a tedy normální proces triangulace pomocí odkazu k vnějšimu většinou nepřichází v úvahu. Abychom si vůbec porozuměli, musíme

spolu mluvit velmi dlouho a musí docházet i k mimoverbální komunikaci; slova, která nakonec užíváme, jsou vlastně označením těchto mimoverbálních sdílených obsahů. Zážitkovost těchto obsahů je důležitým aspektem veškerého mluvení o magii: jde o ryzí pragmata (zažitélné věci, stavím oproti matematikům, věcem naučitelným), která nemohu sdílet s někým, kdo takové zážitky nemá. Kdo například nikdy nebyl na ponurém místě, nemohl mi rozumět, když jsem mluvil o ponurosti.

Poslední „překážkou“, která znesnadňuje mluvení o magii, je intimita. Magie je záležitostí subjektu, něčím, co se nás hluboce dotýká, a člověk pochopitelně nemá ve zvyku všem odkrývat své nitro. Je to podobné, jako když na něčem pracujeme: není radno o tom příliš mluvit, než práci dokončíme, protože druhý by do toho mohl – byť i nechtěně – zasáhnout a dílo překazit. Navíc je třeba mít na paměti, že jde o záležitost osobních vztahů a citu; kdybych to chtěl k něčemu přirovnat, ne každý je ochoten veřejně mluvit o svém milostném životě, a mluví-li, obvykle svou řečí více skrývá, než odkrývá.

Vrátím se k otázce „Co je magie?“ a odpovím nejprve negativně – řeknu, co magie není:<sup>16</sup>

Magie rozhodně není věda. Už jsem vyložil závažnou roli subjektu – pokud subjekt škrtnu, zbude mi jen prázdná slupka a zcela se minu s podstatou magie.

Magie není ani umění. I v umění chybí či je nepodstatný zpětný chod, záměrná a systematická sebekultivace. Umění je navíc výrazně více zaměřeno na produkci.

Magie není náboženství, protože v ní není důležitá víra v něco konkrétního. Nemusím věřit žádné z těch věcí, o nichž jsem tu mluvil, mohu

---

16 Je na místě upozornění, že následující výčet není míněn nijak tvrdě. Z podstaty magie vyplývá, že cokoli je tak trochu magií a magie je tak trochu vším. Podobně jako u výše uvedeného výčtu alternativ k magii každého z bodů je možné oponovat, že existuje zcela validní pojetí (být ne třeba umístěné v hlavním proudu) toho či onoho, které se vymyká mé argumentaci. To připouštím. Důležité bylo najít odlišnosti, nikoli hledat společné prvky.

si vybrat nějakou jinou ontologii, která je vhodná a pro konkrétní práci užitečná.<sup>17</sup>

Magie není konečně ani filosofie, neboť ona teoretická část, která má ve filosofii ústřední pozici, opět v magii ustupuje roli prožívajícího subjektu. Subjekt je ve své celkovosti v magii na prvním místě a nedá se plně nahradit přemýšlením, tvorbou metafyzických systémů. Filosofie má příliš velkou tendenci vytěšňovat iracionalitu.

Zbývá mi odpověď, kterou svou přednášku uzavřu: magie je pro mě praktická etika, prakticky pojatým etickým systémem.<sup>18</sup>

## Dotazy

*Otázka: Rád bych se vrátil k poznámce, že magie není náboženství. Na světě přece existuje celá řada náboženství, pro která také není důležitá víra v něco konkrétního – ta se týká především monotheistických náboženství, zjednodušeně řečeno.*

Nedokážu na to odpovědět jinak, než že polytheistická náboženství se magii hodně blíží. Pokud navíc obsahují i etický prvek a zároveň popisují konkrétní techniky působení, můžeme mluvit o magii; z tohoto důvodu se (na rozdíl od Laca Hajnala) domnívám, že i voodoo je ma-

---

17 To, jak se ukazuje, není zcela přesné. Víra je důležitá. Není však důležitá víra v něco, celá struktura zakládající náboženství. Je důležitá sama schopnost věřit, víra oproštěná od svého objektu. Zda náhodou není Bůh absencí objektu, nechám na laskavém čtenáři.

18 Etikou je obvykle chápána nauka o lidské ctnosti a dobrém životě. Tak, jak je tradičně uchopována, zachovává ale nepříjemné rysy filosofie, jejíž je disciplinou – především neopouští teoretický postoj. Filosof zabývající se etikou popisuje, co je ctnostné a co nikoli, v principu ale není nemyslitelné, aby se sám nechoval eticky. Praktickou etikou oproti tomu chápu takový obor lidské činnosti, jehož těžiště spočívá ve vytváření, experimentálním zkoumání a užívání postupů vedoucích k realizaci ctnosti. Zjednodušeně řečeno, tam, kde Aristotelés vyzývá ke střednosti, tam praktický etik dává konkrétní návody, jak se naučit tuto střednost vycítovat. Systematickou argumentaci, že toto pojetí opravdu rekonstruuje tradiční význam slova „magie“, si ponechávám jako téma některé z příštích prací.

gický, nikoli náboženský systém, i když se v náboženský systém může změnit – lidová forma voodoo je jistě náboženská.

*Otázka: I praktická etika ale většinou vychází z nějakých předpokladů – je nutné v něco věřit, aby bylo možno se eticky přetvářet...*

Podstatné je to, že se člověk přetváří; ideál, ke kterému se přitom vztahuje, je vlastně druhotný. Většinou je tradičně daný – například „realizace Velkého Díla“; když se ale rozhodnu, že mým ideálem bude něco jiného, třeba „skok do Propasti“, nebude v tom problém.

*Otázka: Zajímá mě to, co tu bylo řečeno o vztahu magie k vědě. O magii se špatně mluví, protože chybí teoretický rámec, chybí společný jazyk... Jsou to opravdu nepřekonatelné problémy? Osobně se domnívám, že v podstatě nepřekonatelné jsou, protože jakmile byl pro magii vytvořen teoretický rámec a pojmový jazyk, stala by se vědou. Myslím si, že existuje velmi výrazný bod zlomu mezi teoretickým uchopením a konceptuálním jazykem na jedné straně a přítomností subjektu na straně druhé. Řekl bych, že se vzájemně vylučují.*

S tím souhlasím; pak tu ovšem vyvstává (před vědci nebo před magiky, záleží na úhlu pohledu) důležitý „pseudowittgensteinovský“ úkol vymežit to, o čem lze mluvit, a o čem už mluvit nelze, protože by to bylo narušení magie či vědy.

*Otázka: Pokud mají magici jednotlivých magických „denominací“ takový problém spolu komunikovat, v jakém smyslu můžeme mluvit ve všech případech o magii?*

Jednotlivé „denominace“ od sebe nejsou zas tak vzdálené, magie jako taková je hluboko zakódována, je asi opravdu primárním způsobem, jak přistupovat ke světu prostřednictvím sociální interakce – tím myslím ono zmiňované sjednocování vlastností do tvaru, do určité bytosti. To

znamená, že ani ty nejvzdálenější „denominace“ nejsou vzdálené příliš – analogický by byl například spíše rozdíl mezi různými druhy malířství než rozdíl mezi malířstvím a sochařstvím či jiným druhem umění. Nepochopení tak vychází hlavně z jazykových rozdílů, ale pojmy by se pravděpodobně rychle sjednotily triangulací se společnými zážitky.

*Otázka: Dovolil bych si jen na okraj poznamenat, že pro naprostou většinu umělců je působení na sebe sama nesmírně důležité a souvisí to i s dosahováním určité blaženosti. Nechci ovšem tvrdit, že umění je magie, ale nesouhlasím s tím důvodem, který tu byl uveden.*

Umění ostatně není magie ani podle dalších zmiňovaných kritérií; nemá to spolu prakticky nic společného (pomineme-li umělce, kteří se za mágy považují). Jsem ale stejně přesvědčen o tom, že systematické sebezdokonalování není podstatným rysem umění, tím je tvoření, systematické sebevyjadřování. Pokud se umělec nezdokonaluje, nepřestává být umělcem, ale přestal by, pokud by přestal vyjadřovat sama sebe. Oproti tomu mág, který se nezdokonaluje (nebo se o to alespoň nesnaží), není mágem.

*Otázka: Můj dotaz se týká vztahu pojmového poznávání a magie. Je například theologie věda? Vždyť se zabývá zkoumáním vztahu člověka a Boha. Nebo jak ji chápat?*

Jde o to, co si představíme pod slovem theologie. Co je jejím cílem? Pokud je cílem theologie popis vztahu obecného nekonkrétního člověka k Bohu, popsání Boha nebo popsání toho, jak Bůh tvoří, pak je theologie věda. Pokud je cílem theologie vyjadřování mého a konkrétně mého vztahu k Bohu, tak už to věda nepochybně není.